



**SUMMIT**AGRO

# Guía de Malezas

Summit Agro. Una empresa de Sumitomo Corporation.



Facultad de Ciencias Agrarias

UNIVERSIDAD NACIONAL DE ROSARIO

## INDICE

<b>CICLO OTOÑO-INVENCAL Dicotiledóneas</b>	<b>4</b>
<i>Ammi majus</i>	6
<i>Anagallis arvensis</i>	8
<i>Bowlesia incana</i>	10
<i>Brassica rapa</i>	12
<i>Capsella bursa-pastoris</i>	14
<i>Carduus acanthoides</i>	16
<i>Cirsium vulgare</i>	18
<i>Conyza bonariensis</i>	20
<i>Conyza sumatrensis</i>	22
<i>Cotula australis</i>	24
<i>Descurainia argentina</i>	26
<i>Gamochaeta subfalcata</i>	28
<i>Hirschfeldia incana</i>	30
<i>Lamium amplexicaule</i>	32
<i>Lepidium didymum</i>	34
<i>Matricaria recutita</i>	36
<i>Parietaria debilis</i>	38
<i>Polygonum aviculare</i>	40
<i>Raphanus sativus</i>	42
<i>Rapistrum rugosum</i>	44
<i>Senecio grisebachii</i>	46
<i>Senecio vulgaris</i>	48
<i>Sonchus oleraceus</i>	50
<i>Stellaria media</i>	52
<i>Taraxacum officinale</i>	54
<i>Urtica urens</i>	56
<i>Veronica persica</i>	58
<i>Viola tricolor</i>	60
<b>CICLO OTOÑO-INVENCAL Monocotiledóneas</b>	<b>62</b>
<i>Avena fatua</i>	64
<i>Bromus catharticus</i>	66
<i>Lolium multiflorum</i>	68
<i>Poa annua</i>	70
<b>CICLO PRIMAVERO-ESTIVAL Dicotiledóneas</b>	<b>72</b>
<i>Amaranthus hybridus</i>	74
<i>Amaranthus palmeri</i>	76



<i>Ambrosia tenuifolia</i>	78
<i>Anoda cristata</i>	80
<i>Bassia scoparia</i>	82
<i>Bidens subalternans</i>	84
<i>Borreria verticillata</i>	86
<i>Chenopodium album</i>	88
<i>Dicliptera tweediana</i>	90
<i>Euphorbia dentata</i>	92
<i>Euphorbia hirta</i>	94
<i>Euphorbia serpens</i>	96
<i>Gomphrena perennis</i>	98
<i>Gomphrena pulchella</i>	100
<i>Ipomoea grandifolia</i>	102
<i>Ipomoea nil</i>	104
<i>Iresine diffusa</i>	106
<i>Portulaca oleracea</i>	108
<i>Sida rhombifolia</i>	110
<i>Sphaeralcea bonariensis</i>	112
<i>Wedelia glauca</i>	114
<b>CICLO PRIMAVERO-ESTIVAL Monocotiledóneas</b>	<b>116</b>
<i>Chloris ciliata</i>	118
<i>Chloris virgata</i>	120
<i>Commelina erecta</i>	122
<i>Cynodon dactylon</i>	124
<i>Cyperus rotundus</i>	126
<i>Digitaria insularis</i>	128
<i>Digitaria sanguinalis</i>	130
<i>Echinochloa colona</i>	132
<i>Echinochloa crus-galli</i>	134
<i>Eleusine indica</i>	136
<i>Eleusine tristachya</i>	138
<i>Eragrostis lugens</i>	140
<i>Pappophorum caespitosum</i>	142
<i>Sorghum halepense</i>	144
<i>Urochloa panicoides</i>	146
<i>Urochloa platyphylla</i>	148
<b>Bibliografía</b>	<b>150</b>

A close-up photograph of a green plant with a small, partially open flower. The flower has a purple base and several yellow stamens. The leaves are green and have small dark spots. The background is a blurred, textured surface.

## **Ciclo Otoño Invernal**

Dicotiledóneas



**SUMMIT** AGRO

**NOMBRE CIENTÍFICO:** *Ammi majus*.

**NOMBRE COMÚN:** apio cimarrón, falsa viznaga.

**FAMILIA:** Apiáceas (Umbelíferas).



**SUMMITAGRO**

**CICLO DE VIDA:** Anual.

**CICLO DE CRECIMIENTO:**

OTOÑO	INVIERNO	PRIMAVERA	VERANO
-------	----------	-----------	--------

**Comportamiento a herbicidas:** Sin registro de resistencia.

**Características relevantes:**

- Cotiledones lineales, con pecíolos no diferenciados.
- Primer hoja: alterna, pecíolo largo, acanalado en el haz y ensanchado en la base, lámina polimorfa (con frecuencia entera), brillante y aserrada en el tercio superior.
- Hojas posteriores: alternas, de forma variable, pinnadas o bipinnadas, ocasionalmente enteras. Márgenes aserrados.
- Flores blancas en umbelas compuestas, largamente pedunculadas.
- Fruto esquizocarpo.
- Planta de crecimiento inicial en forma de roseta, posteriormente erecta de 20 a 100 cm de altura, con tallos ramificados.



**NOMBRE CIENTÍFICO:** *Anagallis arvensis*.

**NOMBRE COMÚN:** no me olvides.

**FAMILIA:** Primuláceas.



**SUMMITAGRO**



**CICLO DE VIDA:** Anual.

**CICLO DE CRECIMIENTO:**

OTOÑO	INVIERNO	PRIMAVERA	VERANO
-------	----------	-----------	--------

**Comportamiento a herbicidas:** Sin registro de resistencia.

**Características relevantes:**

- Cotiledones cortamente peciolados, lámina ovado-triangular, margen entero.
- Primeras hojas: opuestas, láminas ovado-triangulares, pecíolos muy cortos, glabras, margen entero, nervadura central visible.
- Hojas posteriores: opuestas, ovales, sésiles, glabras, margen entero. Es frecuente la presencia de puntos pardo-rojizos en el envés.
- Flores anaranjadas, solitarias, axilares, con pedúnculos largos.
- Fruto cápsula.
- Planta herbácea, glabra, erecta o decumbente, de 5 a 30 cm de altura, con tallos de sección cuadrada y ramificados desde la base.



**NOMBRE CIENTÍFICO:** *Bowlesia incana*.

**NOMBRE COMÚN:** perejilillo.

**FAMILIA:** Apiáceas (Umbelíferas).



**CICLO DE VIDA:** Anual.

**CICLO DE CRECIMIENTO:**

OTOÑO	INVIERNO	PRIMAVERA	VERANO
-------	----------	-----------	--------

**Comportamiento a herbicidas:** Sin registro de resistencia.

**Características relevantes:**

- Cotiledones elípticos, con pecíolos largos, vistos lateralmente asemejan a una “V”.
- Primeras hojas: alternas, reniformes, pecioladas, margen crenado, con pelos estrellados.
- Hojas posteriores: las inferiores alternas y las superiores opuestas, reniformes, palmatilobadas, pecioladas, con pelos estrellados.
- Flores verde-amarillentas, pequeñas, sésiles, en umbelas axilares.
- Fruto esquizocarpo, cubierto de pelos estrellados.
- Planta rastrera, con tallos erectos o postrados de 10 a 30 cm de largo, muy ramificados.



**NOMBRE CIENTÍFICO:** *Brassica rapa*.

**NOMBRE COMÚN:** nabo.

**FAMILIA:** Brassicáceas (Crucíferas).



**CICLO DE VIDA:** Anual.

**CICLO DE CRECIMIENTO:**

OTOÑO	INVIERNO	PRIMAVERA	VERANO
-------	----------	-----------	--------

**Comportamiento a herbicidas:** Biotipos con resistencia a glifosato; inhibidores de ALS + 2,4-D; glifosato + inhibidores de ALS.

**Características relevantes:**

- Cotiledones acorazonados y glabros, con pecíolos de 1,5 cm.
- Primeras hojas: alternas, pecioladas, lámina oval-lanceolada, enteras o partidas, margen dentado, con pelos dispersos.
- Hojas siguientes: alternas, las inferiores pecioladas, ovales, pinnatipartidas y pubescentes, las superiores sésiles, amplexicaules, lanceoladas, glabras o ligeramente pilosas.
- Flores amarillas en racimos terminales.
- Fruto sílicua.
- Planta herbácea, inicialmente en roseta y luego erecta, de 30 a 150 cm de altura, con tallos ramificados.



**NOMBRE CIENTÍFICO:** *Capsella bursa-pastoris*.

**NOMBRE COMÚN:** bolsa de pastor.

**FAMILIA:** Brassicáceas (Crucíferas).



**CICLO DE VIDA:** Anual.

**CICLO DE CRECIMIENTO:**

OTOÑO	INVIERNO	PRIMAVERA	VERANO
-------	----------	-----------	--------

**Comportamiento a herbicidas:** Sin registro de resistencia.

**Características relevantes:**

- Cotiledones elípticos, con pecíolo corto.
- Primeras hojas: opuestas, elípticas, pecíolo corto y con margen entero, con pelos cortos en el haz.
- Hojas posteriores: alternas, lobuladas o pinnatisectas, margen liso o dentado.
- Flores blancas en racimos terminales.
- Fruto silícula triangular, con escotadura en el ápice.
- Planta herbácea, inicialmente en roseta y luego erguida, de 20 a 40 cm de altura, con tallo poco ramificado.



**NOMBRE CIENTÍFICO:** *Carduus acanthoides*.

**NOMBRE COMÚN:** cardo chileno.

**FAMILIA:** Asteráceas (Compuestas).





**CICLO DE VIDA:** Anual.

**CICLO DE CRECIMIENTO:**

OTOÑO	INVIERNO	PRIMAVERA	VERANO
-------	----------	-----------	--------

**Comportamiento a herbicidas:** Biotipos con resistencia a glifosato + 2,4-D.

**Características relevantes:**

- Cotiledones ovales de ápice truncado, con pecíolo no diferenciado y nervadura central bien visible.
- Primeras hojas: elípticas a lanceoladas, margen dentado y espinoso. Haz con pelos ralos y envés con abundantes pelos sobre la nervadura central.
- Hojas posteriores: alternas, elípticas a lanceoladas, pinnatífidas o pinnatisectas, muy espinosas en el margen.
- Flores púrpura-rojizas, en capítulos pequeños y solitarios o agrupados de a 2 ó 3.
- Fruto aquenio, con papus blanco.
- Planta herbácea, inicialmente en roseta y luego erguida, de 150 a 200 cm de altura, con tallo ramificado, espinoso y alado.



**NOMBRE CIENTÍFICO:** *Cirsium vulgare*.

**NOMBRE COMÚN:** cardo negro.

**FAMILIA:** Asteráceas (Compuestas).



**CICLO DE VIDA:** Anual o bianual.

**CICLO DE CRECIMIENTO:**

OTOÑO	INVIERNO	PRIMAVERA	VERANO
-------	----------	-----------	--------

**Comportamiento a herbicidas:** Sin registro de resistencia.

**Características relevantes:**

- Cotiledones ovales, con pecíolo corto y nervadura poco visible en el haz.
- Primeras hojas: alternas, elípticas, color verde oscuro, rugosas, margen dentado con agujones, pelos punzantes en el haz y lanuginosos en el envés.
- Hojas posteriores: alternas, lanceoladas, lobadas o pinnatífidas, margen dentado con espinas. Haz rugoso con pelos largos y punzantes y envés con pelos lanuginosos de aspecto blanquecino.
- Flores violáceas en capítulos terminales, grandes y solitarios.
- Fruto aquenio, con papus blanco.
- Planta herbácea, inicialmente en roseta y luego erguida, de 80 a 150 cm de altura, con tallos ramosos en la parte superior, pubescentes, con alas angostas dentado-espinosas.



**NOMBRE CIENTÍFICO:** *Conyza bonariensis*.

**NOMBRE COMÚN:** rama negra.

**FAMILIA:** Asteráceas (Compuestas).

**CICLO DE VIDA:** Anual.

**CICLO DE CRECIMIENTO:**

OTOÑO	INVIERNO	PRIMAVERA	VERANO
-------	----------	-----------	--------

**Comportamiento a herbicidas:** Biotipos con resistencia a glifosato.

**Características relevantes:**

- Cotiledones elípticos, con pecíolos bien diferenciados.
- Primeras hojas: alternas, elípticas, con margen irregularmente dentado, pubescentes y de color verde-grisáceas, pecíolos cortos.
- Hojas posteriores: alternas, angostamente lineales a oblanceoladas, margen entero o con pocos dientes o lóbulos, pubescentes y de color verde-grisácea.
- Inflorescencias en capítulos agrupados en pseudo-corimbos, con ramificaciones que superan al tallo principal.
- Fruto aquenio, con papus blanquecino.
- Planta herbácea, inicialmente en forma de roseta y luego de porte erecto, pubescente, de 30 a 100 cm de altura.



**NOMBRE CIENTÍFICO:** *Conyza sumatrensis*.

**NOMBRE COMÚN:** rama negra.

**FAMILIA:** Asteráceas (Compuestas).



**CICLO DE VIDA:** Anual.

**CICLO DE CRECIMIENTO:**

OTOÑO	INVIERNO	PRIMAVERA	VERANO
-------	----------	-----------	--------

**Comportamiento a herbicidas:** Biotipos con resistencia a glifosato; inhibidores de ALS.

**Características relevantes:**

- Cotiledones ovalados, ápice truncado y con pecíolos poco diferenciados.
- Primeras hojas: alternas, oblanceoladas, con margen crenado-dentado, pubescentes y de color verde-amarillento, pecíolos cortos.
- Hojas posteriores: alternas, oblanceoladas a lineales, anchas, margen entero o con pocos dientes o lóbulos, pubescentes y de color verde-amarillento.
- Inflorescencias en capítulos numerosos en panojas piramidales, con ramificaciones que no superan al tallo principal.
- Fruto aquenio, con papus amarillento.
- Planta herbácea, inicialmente en forma de roseta y luego de porte erecto, pubescente, de 80 a 200 cm de altura.



**NOMBRE CIENTÍFICO:** *Cotula australis*.

**NOMBRE COMÚN:** botón de oro.

**FAMILIA:** Asteráceas (Compuestas).





**CICLO DE VIDA:** Anual.

**CICLO DE CRECIMIENTO:**

OTOÑO	INVIERNO	PRIMAVERA	VERANO
-------	----------	-----------	--------

**Comportamiento a herbicidas:** Sin registro de resistencia.

**Características relevantes:**

- Cotiledones sésiles, redondos u obovados, glabros, prontamente caedizos.
- Primer par de hojas: opuestas, pecíolos no diferenciados, láminas enteras, lanceoladas o lineales, pilosas.
- Hojas posteriores: alternas, pilosas, pinnatisectas o bipinnatisectas, con segmentos de ápice agudo.
- Flores blanquecinas, en capítulos solitarios y largamente pedunculados.
- Fruto cipsela.
- Planta herbácea, inicialmente en forma de roseta, luego rastrera o ascendente, pubescente, de 5 a 20 cm de altura.



**NOMBRE CIENTÍFICO:** *Descurainia argentina.*

**NOMBRE COMÚN:** altamisa colorada.

**FAMILIA:** Brassicáceas (Crucíferas).



**CICLO DE VIDA:** Anual.

**CICLO DE CRECIMIENTO:**

OTOÑO	INVIERNO	PRIMAVERA	VERANO
-------	----------	-----------	--------

**Comportamiento a herbicidas:** Sin registro de resistencia.

**Características relevantes:**

- Cotiledones peciolados, lámina oval, glabra, envés ocasionalmente púrpura.
- Primera y segunda hoja: pecioladas, alternas, enteras, a veces lobadas, envés violáceo, con pelos estrellados.
- Hojas posteriores: alternas, pecioladas, pinnatisectas o bipinnatisectas, con abundantes pelos estrellados.
- Flores amarillas o blanquecinas, en racimos terminales.
- Fruto silícula.
- Planta inicialmente en roseta, luego erecta, con tallos de 30 a 80 cm de altura, densamente cubiertos por pelos estrellados mezclados con pelos glandulosos.



**NOMBRE CIENTÍFICO:** *Gamochaeta subfalcata*.

**NOMBRE COMÚN:** peludilla.

**FAMILIA:** Asteráceas (Compuestas).

**CICLO DE VIDA:** Perenne.

**CICLO DE CRECIMIENTO:**

OTOÑO	INVIERNO	PRIMAVERA	VERANO
-------	----------	-----------	--------

**Comportamiento a herbicidas:** Sin registro de resistencia.

**Características relevantes:**

- Cotiledones ovales, con pecíolo ausente o poco diferenciado.
- Primeras hojas: alternas, elípticas, con margen entero y ápice con mucrón, de color verde-grisáceo, con pelos cortos en el haz y más densos y blanquecinos en el envés.
- Hojas posteriores: alternas, linear-obovadas, con margen entero y ápice con mucrón, de color verde-grisáceo, con pelos cortos en el haz y más densos y blanquecinos en el envés.
- Flores en capítulos dispuestos en pseudoespiga terminal.
- Fruto aquenio.
- Planta herbácea, con múltiples tallos ascendentes, muy pubescente, de 15 a 35 cm de altura.



**NOMBRE CIENTÍFICO:** *Hirschfeldia incana*.

**NOMBRE COMÚN:** nabillo.

**FAMILIA:** Brassicáceas (Crucíferas).



**CICLO DE VIDA:** Anual o bianual.

**CICLO DE CRECIMIENTO:**

OTOÑO	INVIERNO	PRIMAVERA	VERANO
-------	----------	-----------	--------

**Comportamiento a herbicidas:** Biotipos con resistencia a inhibidores de ALS; inhibidores de ALS + 2,4-D; glifosato + 2,4-D.

**Características relevantes:**

- Cotiledones acorazonados, con ápices levemente escotados y cortamente peciolados.
- Primeras hojas: alternas, pecioladas, ovales, margen crenado-lobulado, con pelos largos.
- Hojas posteriores: alternas, pecioladas, pinnatisectas, pilosas y ásperas al tacto.
- Flores amarillas en racimos terminales.
- Fruto silícula, adpresa al raquis.
- Planta herbácea, inicialmente en roseta y luego erecta, de 30 a 120 cm de altura, con tallos muy ramificados desde la base, densamente pubescentes y ásperos al tacto.



**NOMBRE CIENTÍFICO:** *Lamium amplexicaule*.

**NOMBRE COMÚN:** ortiga mansa.

**FAMILIA:** Lamiáceas (Labiadas).





**CICLO DE VIDA:** Anual.

**CICLO DE CRECIMIENTO:**

OTOÑO	INVIERNO	PRIMAVERA	VERANO
-------	----------	-----------	--------

**Comportamiento a herbicidas:** Sin registro de resistencia.

**Características relevantes:**

- Cotiledones orbiculares, con una escotadura en la base, un mucrón en el ápice y pecíolos largos.
- Primeras hojas: opuestas, circulares, de aspecto rugoso, nervaduras notables y con margen crenado.
- Hojas posteriores: opuestas, circulares, de aspecto rugoso, nervaduras notables y con margen crenado. Hojas superiores abrazadoras al tallo.
- Flores púrpuras o rosadas tubulosas, en verticilos terminales de pocas flores.
- Fruto clusas obovoide-trígonas.
- Planta herbácea, de porte erecto, tallo de sección cuadrada, sin pelos urticantes, de 10 a 50 cm de altura.



**NOMBRE CIENTÍFICO:** *Lepidium didymum*.

**NOMBRE COMÚN:** mastuerzo.

**FAMILIA:** Brassicáceas (Crucíferas).



**CICLO DE VIDA:** Anual.

**CICLO DE CRECIMIENTO:**

OTOÑO	INVIERNO	PRIMAVERA	VERANO
-------	----------	-----------	--------

**Comportamiento a herbicidas:** Sin registro de resistencia.

**Características relevantes:**

- Cotiledones glabros, pecíolos muy cortos, lámina espatulada de ápice redondeado.
- Primer par de hojas: opuestas, pecioladas, láminas oval-lanceoladas, enteras o con 1-2 lóbulos, glabras.
- Hojas posteriores: alternas, pecioladas, divididas en lóbulos, pinnatisectas o bipinnatisectas.
- Flores blanco-verdosas, en racimos terminales o axilares.
- Fruto silícula pequeña.
- Planta herbácea, con olor, crecimiento inicial en roseta, luego desarrolla tallos rastreros y ramificados, de 10 a 25 cm de altura.



**NOMBRE CIENTÍFICO:** *Matricaria recutita*.

**NOMBRE COMÚN:** manzanilla.

**FAMILIA:** Asteráceas (Compuestas).



**CICLO DE VIDA:** Anual.

**CICLO DE CRECIMIENTO:**

OTOÑO	INVIERNO	PRIMAVERA	VERANO
-------	----------	-----------	--------

**Comportamiento a herbicidas:** Sin registro de resistencia.

**Características relevantes:**

- Cotiledones sésiles, redondos u oval-lanceolados, glabros.
  - Primeras hojas: opuestas, pecíolo delgado, láminas pinnatipartidas, con 1 a 3 segmentos por lado, ápice agudo.
  - Hojas posteriores: alternas, bi o tripinnatisectas, con segmentos lineales agudos.
  - Flores en capítulos largamente pedunculados, las marginales blancas y liguladas, las centrales amarillas y tubulares. Receptáculo cónico y hueco.
  - Fruto aquenio.
  - Planta herbácea, glabra, con olor agradable.
- Inicialmente forma roseta, luego erecta, ramificada, de 20 a 60 cm de altura.



**NOMBRE CIENTÍFICO:** *Parietaria debilis*.

**NOMBRE COMÚN:** yuyito de la pared,  
ocucha, parietaria.

**FAMILIA:** Urticáceas.



**CICLO DE VIDA:** Anual.

**CICLO DE CRECIMIENTO:**

OTOÑO	INVIERNO	PRIMAVERA	VERANO
-------	----------	-----------	--------

**Comportamiento a herbicidas:** Tolerante a glifosato.

**Características relevantes:**

- Cotiledones con pecíolos cortos, láminas orbiculares, con pequeña escotadura en el ápice.
- Primeras hojas: opuestas, cortamente pecioladas, láminas ovado-triangulares, pubescentes.
- Hojas superiores: alternas, pecioladas, ovadas o rómbico-ovadas, con pelos suaves y largos.
- Flores verdes en glomérulos axilares.
- Fruto aquenio.
- Planta pequeña de 10 a 20 cm de altura, con tallos verde-hialinos, pubescentes, tendidos o ascendentes.



**NOMBRE CIENTÍFICO:** *Polygonum aviculare*.

**NOMBRE COMÚN:** sanguinaria, cien nudos.

**FAMILIA:** Poligonáceas.





**CICLO DE VIDA:** Anual.

**CICLO DE CRECIMIENTO:**

OTOÑO	INVIERNO	PRIMAVERA	VERANO
-------	----------	-----------	--------

**Comportamiento a herbicidas:** Sin registro de resistencia.

**Características relevantes:**

- Cotiledones sin pecíolos diferenciados, láminas lineales verde-rojizas, de aspecto craso.
- Primeras hojas: lineal-lanceoladas, margen entero, nervadura central visible.
- Hojas posteriores: alternas, con pecíolo breve, láminas elípticas a lanceoladas, verde-azuladas, con ócreas translúcidas.
- Flores blanco-rosadas, axilares, agrupadas en fascículos.
- Fruto aquenio.
- Planta herbácea, rastrera, con tallos delgados y estriados, simples a muy ramificados. Forma matas de hasta 100 cm de diámetro y 50 cm de altura.



**NOMBRE CIENTÍFICO:** *Raphanus sativus*.

**NOMBRE COMÚN:** nabón.

**FAMILIA:** Brassicáceas (Crucíferas).



**CICLO DE VIDA:** Anual o bianual.

**CICLO DE CRECIMIENTO:**

OTOÑO	INVIERNO	PRIMAVERA	VERANO
-------	----------	-----------	--------

**Comportamiento a herbicidas:** Biotipos con resistencia a inhibidores de ALS.

**Características relevantes:**

- Cotiledones acorazonados, con pelos ralos en los márgenes y pecíolos mayores a 1,5 cm.
- Primeras hojas: pecioladas, lámina oval, con margen crenado-lobulado, verde azuladas, aspecto rugoso y pelos dispersos.
- Hojas posteriores: alternas, las inferiores pecioladas, espatuladas hasta pinnatisectas, finamente pubescentes y con bordes irregularmente dentados.
- Flores violáceas, rosadas o blancas, en racimos terminales.
- Fruto silícula.
- Planta herbácea, inicialmente en roseta y luego erecta, de 50 a 120 cm de altura, con tallos ramificados, glabros y lisos.



**NOMBRE CIENTÍFICO:** *Rapistrum rugosum*.

**NOMBRE COMÚN:** mostacilla.

**FAMILIA:** Brassicáceas (Crucíferas).



**CICLO DE VIDA:** Anual o perenne.

**CICLO DE CRECIMIENTO:**

OTOÑO	INVIERNO	PRIMAVERA	VERANO
-------	----------	-----------	--------

**Comportamiento a herbicidas:** Biotipos con resistencia a inhibidores de ALS.

**Características relevantes:**

- Cotiledones acorazonados, glabros, con pecíolo corto (menor a 1,5 cm).
- Primeras hojas: alternas, pecioladas, lámina elíptica o lanceolada, margen crenado, pilosas.
- Hojas posteriores: alternas, pecioladas, pilosas, pinnatipartidas (o pinnatilobuladas), las superiores lanceoladas a lineales.
- Flores amarillas, en racimos axilares o terminales.
- Fruto sílicula.
- Planta herbácea, inicialmente en roseta y luego erecta, de 30 a 150 cm de altura, tallos muy ramificados desde la base, ásperos al tacto.



**NOMBRE CIENTÍFICO:** *Senecio grisebachii*.

**NOMBRE COMÚN:** primavera.

**FAMILIA:** Asteráceas (Compuestas).



**CICLO DE VIDA:** Perenne.

**CICLO DE CRECIMIENTO:**

OTOÑO	INVIERNO	PRIMAVERA	VERANO
-------	----------	-----------	--------

**Comportamiento a herbicidas:** Sin registro de resistencia.

**Características relevantes:**

- Cotiledones elípticos, con pecíolo no diferenciado.
- Primeras hojas: alternas, elípticas, con margen dentado-aserrado, pubescentes y de color verde en el haz y grisáceo en el envés.
- Hojas posteriores: alternas, lineal-lanceoladas con margen aserrado, pubescentes y de color verde en el haz y grisáceo en el envés.
- Flores amarillas, en capítulos dispuestos en corimbos terminales.
- Fruto aquenio, con papus blanquecino.
- Planta subarborescente, de porte erecto, pubescente, de 50 a 150 cm de altura.



**NOMBRE CIENTÍFICO:** *Senecio vulgaris*.

**NOMBRE COMÚN:** senecio común.

**FAMILIA:** Asteráceas (Compuestas).





**CICLO DE VIDA:** Anual.

**CICLO DE CRECIMIENTO:**

OTOÑO	INVIERNO	PRIMAVERA	VERANO
-------	----------	-----------	--------

**Comportamiento a herbicidas:** Sin registro de resistencia.

**Características relevantes:**

- Cotiledones elípticos, con pecíolo no diferenciado.
- Primeras hojas: alternas, elípticas, con margen dentado-aserrado, pubescentes y de color verde en el haz y grisáceo en el envés.
- Hojas posteriores: alternas, elípticas y luego se hacen lobuladas o pinnatisectas, pubescentes y de color verde brillante en el haz y grisáceo en el envés.
- Flores amarillas, en capítulos dispuestos en densos corimbos terminales.
- Fruto aquenio, con papus blanquecino.
- Planta herbácea, de porte erecto, pubescente, de 10 a 40 cm de altura.



**NOMBRE CIENTÍFICO:** *Sonchus oleraceus*.

**NOMBRE COMÚN:** cerraja.

**FAMILIA:** Asteráceas (Compuestas).



**CICLO DE VIDA:** Anual.

**CICLO DE CRECIMIENTO:**

OTOÑO	INVIERNO	PRIMAVERA	VERANO
-------	----------	-----------	--------

**Comportamiento a herbicidas:** Sin registro de resistencia.

**Características relevantes:**

- Cotiledones ovales a orbiculares, con pecíolo corto y envés rojizo o violáceo.
- Primeras hojas: alternas, ovales a orbiculares, glabras, con envés rojizo o violáceo y con márgenes finamente aserrados y más mucrones que *Taraxacum officinale*.
- Hojas posteriores: alternas, pinnatisectas, con envés rojizo o violáceo y bordes mucronados, hojas superiores abrazadoras.
- Flores amarillas en capítulos dispuestos en racimos terminales.
- Fruto aquenio, con papus blanquecino.
- Planta herbácea, de porte erecto, de 30 a 100 cm de altura, con látex.



**NOMBRE CIENTÍFICO:** *Stellaria media*.

**NOMBRE COMÚN:** capiquí.

**FAMILIA:** Cariofiláceas.



**CICLO DE VIDA:** Anual.

**CICLO DE CRECIMIENTO:**

OTOÑO	INVIERNO	PRIMAVERA	VERANO
-------	----------	-----------	--------

**Comportamiento a herbicidas:** Sin registro de resistencia.

**Características relevantes:**

- Cotiledones con pecíolos largos, con pelos en la base, lámina oval-lanceolada, glabra y ápice agudo con mucrón.
- Primeras hojas: opuestas, pecioladas, elípticas, margen entero, ápice agudo con mucrón, color verde claro.
- Hojas posteriores: opuestas, las inferiores pecioladas y las superiores sésiles, ovadas u oval-elípticas y ápice agudo con mucrón.
- Flores blancas, pequeñas, largamente pedunculadas, axilares o en cimas terminales.
- Fruto cápsula.
- Planta herbácea, glabra o laxamente pilosa, erecta o semirrastrera, ramificada, de 5 a 30 cm de altura. Tallos de sección circular con una hilera longitudinal de pelos.



**NOMBRE CIENTÍFICO:** *Taraxacum officinale*.

**NOMBRE COMÚN:** diente de león.

**FAMILIA:** Asteráceas (Compuestas).



**CICLO DE VIDA:** Perenne.

**CICLO DE CRECIMIENTO:**

OTOÑO	INVIERNO	PRIMAVERA	VERANO
-------	----------	-----------	--------

**Comportamiento a herbicidas:** Sin registro de resistencia.

**Características relevantes:**

- Cotiledones ovales a orbiculares, sésiles o con pecíolo corto.
- Primeras hojas: alternas, ovales a obovada, glabras, nervadura central notable y márgenes con 6 a 8 mucrones.
- Hojas posteriores: alternas, oblanceoladas o espatuladas y dentadas.
- Escapos florales huecos, flores amarillas en capítulos solitarios terminales.
- Fruto aquenio, con papus blanquecino.
- Planta herbácea, en forma de roseta, con raíz gruesa pivotante, de 10 a 50 cm de altura, con látex.



**NOMBRE CIENTÍFICO:** *Urtica urens*.

**NOMBRE COMÚN:** ortiga verdadera.

**FAMILIA:** Urticáceas.





**CICLO DE VIDA:** Anual.

**CICLO DE CRECIMIENTO:**

OTOÑO	INVIERNO	PRIMAVERA	VERANO
-------	----------	-----------	--------

**Comportamiento a herbicidas:** Sin registro de resistencia.

**Características relevantes:**

- Cotiledones orbiculares, con una pequeña escotadura en el ápice y pecíolos cortos.
- Primeras hojas: opuestas, ovales, pecíolos cortos y con margen crenado, de color verde intenso.
- Hojas posteriores: opuestas, ovales a elípticas, con margen crenado-aserrado profundo.
- Flores verdosas, en grupos densos en las axilas de las hojas.
- Fruto aquenio.
- Planta herbácea, de porte erecto, con pelos urticantes, de 10 a 50 cm de altura.



**NOMBRE CIENTÍFICO:** *Veronica persica*.

**NOMBRE COMÚN:** verónica.

**FAMILIA:** Escrofulariáceas.

**CICLO DE VIDA:** Anual.

**CICLO DE CRECIMIENTO:**

OTOÑO	INVIERNO	PRIMAVERA	VERANO
-------	----------	-----------	--------

**Comportamiento a herbicidas:** Sin registro de resistencia.

**Características relevantes:**

- Cotiledones ovado-trianguulares, con pecíolos cortos.
- Primeras hojas: opuestas, ovado-trianguulares, ápice agudo, margen crenado, pubescentes.
- Hojas posteriores: opuestas, con pecíolo corto, ovadas a orbiculares, con margen dentado-crenado, pubescentes.
- Flores celeste azuladas, largamente pedunculadas y solitarias.
- Fruto cápsula obcordiforme.
- Planta de 15 a 40 cm de altura, con tallos erectos o postrados, finamente pubescentes.



**NOMBRE CIENTÍFICO:** *Viola tricolor.*

**NOMBRE COMÚN:** pensamiento silvestre.

**FAMILIA:** Violáceas.



**CICLO DE VIDA:** Anual.

**CICLO DE CRECIMIENTO:**

OTOÑO	INVIERNO	PRIMAVERA	VERANO
-------	----------	-----------	--------

**Comportamiento a herbicidas:** Tolerante a glifosato.

**Características relevantes:**

- Cotiledones orbiculares a ovales, peciolados.
- Primeras hojas: alternas, ovado, margen crenado, glabras o escasamente pubescentes, pecioladas.
- Hojas posteriores: alternas, oval-lanceoladas, con margen crenado-aserrado, pecioladas, con estípulas.
- Flores blancas a veces azuladas, con mancha central amarilla, largamente pedunculadas, solitarias.
- Fruto cápsula.
- Planta de 10 a 40 cm de altura, con tallos erectos o decumbentes.



A close-up photograph of a grassy area. In the foreground, there are vibrant green blades of grass, some with small white flowers. Behind them, there is a layer of dried, brown plant matter, including what appears to be a piece of corn husk and other dry stalks. The background is dark and out of focus.

## **Ciclo Otoño Invernal**

Monocotiledóneas



**SUMMIT AGRO**

**NOMBRE CIENTÍFICO:** *Avena fatua*.

**NOMBRE COMÚN:** avena negra, avena guacha.

**FAMILIA:** Poáceas (Gramíneas).



**SUMMITAGRO**



**CICLO DE VIDA:** Anual.

**CICLO DE CRECIMIENTO:**

OTOÑO	INVIERNO	PRIMAVERA	VERANO
-------	----------	-----------	--------

**Comportamiento a herbicidas:** Biotipos con resistencia a inhibidores de ACCasa (graminicidas).

**Características relevantes:**

- Hojas: prefoliación convolutada. Vainas abiertas, con o sin pelos. Láminas planas, ásperas al tacto, ciliadas en los márgenes. Lígula membranosa de 3 a 6 mm de largo, con margen aserrado, sin aurículas.
- Inflorescencias: panojas piramidales laxas. Espiguillas comprimidas, con arista dorsal geniculada.
- Fruto cariopse.
- Planta herbácea, cespitosa, con tallos erguidos o decumbentes, de 50 a 150 cm de altura.



**NOMBRE CIENTÍFICO:** *Bromus catharticus*.

**NOMBRE COMÚN:** cebadilla criolla.

**FAMILIA:** Poáceas (Gramíneas).



**CICLO DE VIDA:** Anual o bianual.

**CICLO DE CRECIMIENTO:**

OTOÑO	INVIERNO	PRIMAVERA	VERANO
-------	----------	-----------	--------

**Comportamiento a herbicidas:** Biotipos con resistencia a glifosato.

**Características relevantes:**

- Hojas: prefoliación convolutada. Vainas abiertas en su parte superior, muy pilosas, a veces glabras. Lámina glabra o algo pubescente, con nervadura media notable en el envés. Lígula membranosa de 2 a 4 mm de largo, entera y de ápice dentado, sin aurículas.
- Inflorescencias: panojas laxas, con ramificaciones péndulas.
- Fruto cariopse.
- Planta herbácea, cespitosa, de 30 a 100 cm de altura.



**NOMBRE CIENTÍFICO:** *Lolium multiflorum*.

**NOMBRE COMÚN:** raigrás.

**FAMILIA:** Poáceas (Gramíneas).



**CICLO DE VIDA:** Anual.

**CICLO DE CRECIMIENTO:**

OTOÑO	INVIERNO	PRIMAVERA	VERANO
-------	----------	-----------	--------

**Comportamiento a herbicidas:** Biotipos con resistencia a glifosato; glifosato + inhibidores de ACCasa (graminicidas); glifosato + inhibidores de ALS.

**Características relevantes:**

- Hojas: prefoliación convolutada. Vainas glabras con matices rojizos. Lámina glabra con envés verde brillante. Lígula de hasta 2 mm, con aurículas.
- Inflorescencias: espigas dísticas, con espiguillas sésiles, alternas y aristadas.
- Fruto cariopse.
- Planta herbácea, glabra, cañas erguidas de 30 a 100 cm de altura.



**NOMBRE CIENTÍFICO:** *Poa annua*.

**NOMBRE COMÚN:** pastito de invierno.

**FAMILIA:** Poáceas (Gramíneas).



**CICLO DE VIDA:** Anual.

**CICLO DE CRECIMIENTO:**

OTOÑO	INVIERNO	PRIMAVERA	VERANO
-------	----------	-----------	--------

**Comportamiento a herbicidas:** Sin registro de resistencia.

**Características relevantes:**

- Hojas: prefoliación conduplicada, vaina aplanada, glabra, lígula membranosa de 1 a 3,5 mm de largo, sin aurículas.
- Inflorescencias: panojas piramidales, amplias y laxas, de 3 a 10 cm de largo, con espiguillas lanceoladas y blanquecinas.
- Fruto cariopse.
- Planta herbácea, cespitosa, con tallos glabros, erguidos o decumbentes, de hasta 35 cm de altura.



A close-up photograph of a green plant with serrated leaves and a central flower bud. The background is dark and out of focus, showing some brown twigs. A green semi-transparent banner is overlaid on the left side of the image, containing white text.

# **Ciclo Primavera Estival**

Dicotiledóneas





**SUMMIT** AGRO

**NOMBRE CIENTÍFICO:** *Amaranthus hybridus*.

**NOMBRE COMÚN:** yuyo colorado.

**FAMILIA:** Amarantáceas.



**CICLO DE VIDA:** Anual.

**CICLO DE CRECIMIENTO:**

PRIMAVERA	VERANO	OTOÑO	INVIERNO
-----------	--------	-------	----------

**Comportamiento a herbicidas:** Biotipos con resistencia a inhibidores de ALS; glifosato; glifosato + inhibidores de ALS; 2,4-D y glifosato + 2,4-D.

**Características relevantes:**

- Cotiledones ovales.
- Primeras hojas: alternas, ovoides a oval-lanceoladas, pecioladas, con una escotadura en el ápice. Envés a veces rojizo.
- Tallo finamente pubescente.
- Planta diclino-monoica.
- Flores verdosas, castañas o rojizas, en panojas ramificadas.
- Fruto pixidio.
- Planta erecta de 20 a 100 cm de altura.



**NOMBRE CIENTÍFICO:** *Amaranthus palmeri*.

**NOMBRE COMÚN:** yuyo colorado.

**FAMILIA:** Amarantáceas.



**SUMMIT AGRO**

**CICLO DE VIDA:** Anual.

**CICLO DE CRECIMIENTO:**

PRIMAVERA	VERANO	OTOÑO	INVIERNO
-----------	--------	-------	----------

**Comportamiento a herbicidas:** Biotipos con resistencia a inhibidores de ALS; glifosato.

**Características relevantes:**

- Cotiledones ovales.
- Primeras hojas: alternas, ovoides a oval-lanceoladas, con una escotadura en el ápice. Envés a veces rojizo.
- Tallo glabro y brillante.
- Planta diclino-dioica.
- Flores verdosas, castañas o rojizas, en panojas alargadas y poco ramificadas.
- Fruto pixidio.
- Planta erecta de 50 a 150 cm de altura.



**NOMBRE CIENTÍFICO:** *Ambrosia tenuifolia*.

**NOMBRE COMÚN:** altamisa, ajenjo de campo.

**FAMILIA:** Asteráceas (Compuestas).



**CICLO DE VIDA:** Perenne.

**CICLO DE CRECIMIENTO:**

PRIMAVERA	VERANO	OTOÑO	INVIERNO
-----------	--------	-------	----------

**Comportamiento a herbicidas:** Sin registro de resistencia.

**Características relevantes:**

- Cotiledones peciolados y ovales.
- Primeras hojas: pecioladas, pinnatisectas y pubescentes.
- Hojas superiores: alternas, pinnatisectas o bipinnatisectas y pubescentes.
- Flores en capítulos, las masculinas amarillas en racimos terminales y péndulos. Flores femeninas en capítulos axilares, sésiles, en la base de la inflorescencia.
- Fruto aquenio.
- Planta herbácea, con rizomas, tallos erectos o postrados, finamente pubescentes, de 20 a 100 cm de altura.



**NOMBRE CIENTÍFICO:** *Anoda cristata*.

**NOMBRE COMÚN:** malva, malva cimarrona.

**FAMILIA:** Malváceas.





**CICLO DE VIDA:** Anual.

**CICLO DE CRECIMIENTO:**

PRIMAVERA	VERANO	OTOÑO	INVIERNO
-----------	--------	-------	----------

**Comportamiento a herbicidas:** Sin registro de resistencia.

**Características relevantes:**

- Cotiledones asimétricos, uno orbicular y otro acorazonado y pubescentes.
- Primeras hojas: alternas, ovadas, pubescentes, con base cordiforme (con una escotadura poco marcada) y borde crenado-dentado.
- Hojas posteriores: alternas, lanceoladas o palmatilobadas, a veces con una coloración purpúrea a lo largo de la nervadura central.
- Flores solitarias, axilares, de color rosado-violáceo.
- Fruto esquizocarpo.
- Planta erecta de 30 a 100 cm de altura.



**NOMBRE CIENTÍFICO:** *Bassia scoparia*.

**NOMBRE COMÚN:** morenita, alfalfa criolla, yuyo volador.

**FAMILIA:** Quenopodiáceas.



**CICLO DE VIDA:** Anual.

**CICLO DE CRECIMIENTO:**

PRIMAVERA	VERANO	OTOÑO	INVIERNO
-----------	--------	-------	----------

**Comportamiento a herbicidas:** Sin registro de resistencia.

**Características relevantes:**

- Cotiledones ovales, cortamente peciolados y glabros.
- Primeras hojas: alternas, lineales a lanceoladas, poco pecioladas, pelos ralos en el haz y pubescente en el envés.
- Hojas posteriores: alternas, lineales a lanceoladas, sésiles, angostas y pubescentes. Las hojas superiores filiformes.
- Flores pequeñas en axilas foliares, formando espigas densas.
- Fruto aquenio.
- Planta erecta, muy ramificada, de hasta 200 cm de altura.



**NOMBRE CIENTÍFICO:** *Bidens subalternans*.

**NOMBRE COMÚN:** amor seco.

**FAMILIA:** Asteráceas (Compuestas).



**CICLO DE VIDA:** Anual.

**CICLO DE CRECIMIENTO:**

PRIMAVERA	VERANO	OTOÑO	INVIERNO
-----------	--------	-------	----------

**Comportamiento a herbicidas:** Sin registro de resistencia.

**Características relevantes:**

- Cotiledones oval-lanceolados, de ápice agudo.
- Primeras hojas: opuestas, pinnatisectas, con segmento terminal pequeño.
- Hojas posteriores: pinnatisectas a bipinnatisectas, similares a las primeras hojas.
- Planta sin olor, tallo tetragono.
- Flores en capítulos, las marginales liguladas y de color blanco-amarillento. Las flores centrales, tubulosas, hermafroditas y amarillas.
- Fruto aquenio, con 3 a 4 aristas apicales punzantes, cubiertos de pelos retrorsos.
- Planta de 20 a 170 cm de altura.



**NOMBRE CIENTÍFICO:** *Borreria verticillata*.

**NOMBRE COMÚN:** borreria, botón blanco, yerba del pollo.

**FAMILIA:** Rubiáceas.



**CICLO DE VIDA:** Perenne.

**CICLO DE CRECIMIENTO:**

PRIMAVERA	VERANO	OTOÑO	INVIERNO
-----------	--------	-------	----------

**Comportamiento a herbicidas:** Tolerante a glifosato.

**Características relevantes:**

- Cotiledones ovales a ovado-trianguulares, con pecíolos muy cortos o sésiles.
- Primeras hojas: opuestas, elípticas a lanceoladas, con ápice agudo y nervadura central marcada, pecíolos muy cortos o sésiles y con estípulas en la base de la hoja. Márgenes con papilas y pequeños agujijones.
- Hojas posteriores: similares a las primeras, con estípulas y brotes axilares en la mayoría de los nudos que da aspecto verticilado.
- Tallos tetragonos, usualmente glabros.
- Flores pequeñas y blancas agrupadas en glomérulos globosos.
- Fruto cápsula.
- Planta erecta con base del tallo leñoso y luego herbácea, de 40 cm de altura, con rizomas cortos.



**NOMBRE CIENTÍFICO:** *Chenopodium album*.

**NOMBRE COMÚN:** quínoa.

**FAMILIA:** Quenopodiáceas.





**CICLO DE VIDA:** Anual.

**CICLO DE CRECIMIENTO:**

PRIMAVERA	VERANO	OTOÑO	INVIERNO
-----------	--------	-------	----------

**Comportamiento a herbicidas:** Sin registro de resistencia.

**Características relevantes:**

- Cotiledones ovales.
- Primeras hojas: opuestas, ovado-triangulares, con margen liso o dentado. Láminas con presencia de pruina que le da un aspecto blanquecino brillante, ocasionalmente purpúreo.
- Hojas posteriores: alternas, ovado-triangulares o de forma muy variable, pecioladas, margen liso a lobulado, con presencia de pruina.
- Tallo acanalado con estrías longitudinales.
- Flores pequeñas y verdosas, dispuestas en panojas axilares o terminales.
- Fruto utrículo.
- Planta de 40 a 200 cm de altura.



**NOMBRE CIENTÍFICO:** *Dicliptera tweediana*.

**NOMBRE COMÚN:** canario, ajcillo.

**FAMILIA:** Acantáceas.



**CICLO DE VIDA:** Perenne.

**CICLO DE CRECIMIENTO:**

PRIMAVERA	VERANO	OTOÑO	INVIERNO
-----------	--------	-------	----------

**Comportamiento a herbicidas:** Tolerante a glifosato.

**Características relevantes:**

- Cotiledones obovados y asimétricos, con una leve escotadura en el ápice.
- Primeras hojas: opuestas, lanceoladas, con ápice redondeado y nervaduras marcadas.
- Hojas posteriores: similares a las primeras hojas.
- Tallos hexagonales.
- Flores de color rojo intenso, en cimas fasciculadas y terminales.
- Fruto cápsula.
- Planta erguida, de 20 a 100 cm de altura, con rizomas cortos.



**NOMBRE CIENTÍFICO:** *Euphorbia dentata*.

**NOMBRE COMÚN:** lecherón.

**FAMILIA:** Euforbiáceas.



**CICLO DE VIDA:** Anual.

**CICLO DE CRECIMIENTO:**

PRIMAVERA	VERANO	OTOÑO	INVIERNO
-----------	--------	-------	----------

**Comportamiento a herbicidas:** Tolerante a glifosato.

**Características relevantes:**

- Cotiledones ovales y peciolados.
- Primeras hojas: opuestas, oval-lanceoladas, con pecíolo corto y margen dentado.
- Hojas posteriores: las caulinares opuestas, ovado a romboidales, con margen dentado.
- Flores verticiladas, con ciatios aglomerados en forma irregular en el ápice del tallo, casi sésiles. Posee involucro de 2 a 3 mm de alto con nectario entero, sin apéndices. Flor femenina glabra, con estilos bífidos cortos.
- Fruto cápsula.
- Planta con látex y pilosa, erecta y ramificada desde la base, de 20 a 100 cm de longitud.



**NOMBRE CIENTÍFICO:** *Euphorbia hirta*.

**NOMBRE COMÚN:** yerba meona, lecherón.

**FAMILIA:** Euforbiáceas.

**CICLO DE VIDA:** Anual.

**CICLO DE CRECIMIENTO:**

PRIMAVERA	VERANO	OTOÑO	INVIERNO
-----------	--------	-------	----------

**Comportamiento a herbicidas:** Sin registro de resistencia.

**Características relevantes:**

- Cotiledones orbiculares, con pecíolo corto.
- Primeras hojas: opuestas, orbiculares, con pecíolo corto y margen entero.
- Hojas posteriores: opuestas, asimétricas, ovado-lanceoladas a romboidales, pecíolos cortos y con márgenes aserrados en la parte superior.
- Flores en ciatios, de color rojo-verdoso, agrupadas en umbelas terminales.
- Fruto cápsula.
- Planta con látex, rastrera o semiprostrada, de 15 a 50 cm de longitud.



**NOMBRE CIENTÍFICO:** *Euphorbia serpens*.

**NOMBRE COMÚN:** yerba meona, lecherón.

**FAMILIA:** Euforbiáceas.





**CICLO DE VIDA:** Anual o perenne.

**CICLO DE CRECIMIENTO:**

PRIMAVERA	VERANO	OTOÑO	INVIERNO
-----------	--------	-------	----------

**Comportamiento a herbicidas:** Sin registro de resistencia.

**Características relevantes:**

- Cotiledones ovales, con pecíolo corto.
- Primeras hojas: opuestas, ovadas a orbiculares, con margen liso.
- Hojas posteriores: similares a las primeras hojas.
- Flores en ciatios axilares y solitarios, muy pequeños.
- Fruto cápsula.
- Planta con látex, rastrera, de 5 a 25 cm de longitud.



**NOMBRE CIENTÍFICO:** *Gomphrena perennis*.

**NOMBRE COMÚN:** flor de papel, yerba del pollo.

**FAMILIA:** Amarantáceas.



**CICLO DE VIDA:** Perenne.

**CICLO DE CRECIMIENTO:**

PRIMAVERA	VERANO	OTOÑO	INVIERNO
-----------	--------	-------	----------

**Comportamiento a herbicidas:** Tolerante a glifosato.

**Características relevantes:**

- Cotiledones lineal-lanceolados.
- Primeras hojas: opuestas, lineal-lanceoladas, ápice agudo y pilosas en ambas caras.
- Hojas posteriores: opuestas, oval-lanceoladas a elípticas, muy pubescentes en el envés.
- Flores blanco-amarillentas, en capítulos terminales globosos, simples o ramificados.
- Fruto utrículo.
- Base del tallo y raíz leñosa y engrosada, con múltiples yemas vegetativas (xilopodio).
- Planta de porte erecto o decumbente, de hasta 100 cm de altura.



**NOMBRE CIENTÍFICO:** *Gomphrena pulchella*.

**NOMBRE COMÚN:** Siempre viva del campo,  
yerba del ciervo.

**FAMILIA:** Amarantáceas.

**CICLO DE VIDA:** Perenne.

**CICLO DE CRECIMIENTO:**

PRIMAVERA

VERANO

OTOÑO

INVIERNO

**Comportamiento a herbicidas:** Tolerante a glifosato.

**Características relevantes:**

- Cotiledones lineal-lanceolados, verde claro en haz y rojizos en el envés.
- Primeras hojas: opuestas, lineal-lanceoladas, pilosas, con nervadura central rojiza.
- Hojas posteriores: opuestas, oval-lanceoladas a elípticas, muy pubescentes en el envés.
- Flores rosadas, en capítulos terminales globosos, simples o ramificados.
- Fruto utrículo.
- Base del tallo y raíz leñosa y engrosada, con múltiples yemas vegetativas (xilopodio).
- Planta de porte erecto o decumbente, de hasta 50 cm de altura.



**NOMBRE CIENTÍFICO:** *Ipomoea grandifolia*.

**NOMBRE COMÚN:** bejuco, campanilla.

**FAMILIA:** Convolvuláceas.



**CICLO DE VIDA:** Anual.

**CICLO DE CRECIMIENTO:**

PRIMAVERA	VERANO	OTOÑO	INVIERNO
-----------	--------	-------	----------

**Comportamiento a herbicidas:** Tolerante a glifosato.

**Características relevantes:**

- Cotiledones trapezoidales con escotadura apical que supera la mitad de la lámina. Lóbulos con segmentos terminales de ápice agudo.
- Primera hoja: alterna, cordiforme.
- Hojas posteriores: alternas, cordiformes o trilobadas.
- Inflorescencias con flores rosado-violáceas, corola acampanada en forma de embudo y agrupadas en racimos axilares de pocas flores o a veces solitarias.
- Fruto cápsula.
- Planta de tallo voluble, trepadora, glabra o con pubescencia laxa.



**NOMBRE CIENTÍFICO:** *Ipomoea nil*.

**NOMBRE COMÚN:** bejuco, campanilla.

**FAMILIA:** Convolvuláceas.





**CICLO DE VIDA:** Anual.

**CICLO DE CRECIMIENTO:**

PRIMAVERA	VERANO	OTOÑO	INVIERNO
-----------	--------	-------	----------

**Comportamiento a herbicidas:** Tolerante a glifosato.

**Características relevantes:**

- Cotiledones trapezoidales con escotadura apical que alcanza la mitad de la lámina. Lóbulos con segmentos terminales de ápice redondeado.
- Primera hoja: alterna, trilobada y pubescente.
- Hojas posteriores: trilobadas o pentalobadas.
- Inflorescencias con flores celestes, azuladas o purpúreas, corola acampanada en forma de embudo y agrupadas en racimos.
- Fruto cápsula.
- Planta trepadora, con tricomas largos en los tallos.



**NOMBRE CIENTÍFICO:** *Iresine diffusa*.

**NOMBRE COMÚN:** pluma.

**FAMILIA:** Amarantáceas.



**CICLO DE VIDA:** Perenne.

**CICLO DE CRECIMIENTO:**

PRIMAVERA

VERANO

OTOÑO

INVIERNO

**Comportamiento a herbicidas:** Tolerante a glifosato.

**Características relevantes:**

- Cotiledones ovados o acorazonados, pecíolos cortos.
- Primeras hojas: opuestas, oval-lanceoladas y envés rojizo.
- Hojas posteriores: alternas, oval-lanceoladas y con pelos cortos en el haz.
- Inflorescencia con flores pequeñas de color blanco y dispuestas en panojas piramidales.
- Fruto utrículo pubescente.
- Planta dioica, herbácea a subarborescente, ramificada desde la base, de hasta 200 cm de altura, con rizomas superficiales de color rojizo.



**NOMBRE CIENTÍFICO:** *Portulaca oleracea*.

**NOMBRE COMÚN:** verdolaga.

**FAMILIA:** Portulacáceas.



**CICLO DE VIDA:** Anual.

**CICLO DE CRECIMIENTO:**

PRIMAVERA	VERANO	OTOÑO	INVIERNO
-----------	--------	-------	----------

**Comportamiento a herbicidas:** Sin registro de resistencia.

**Características relevantes:**

- Cotiledones ovales, pecíolos cortos y de aspecto craso.
- Primeras hojas: opuestas, ovado-espátuladas, con ápice redondeado y de aspecto craso.
- Hojas posteriores: alternas, espátuladas, con ápice recto y de aspecto craso.
- Tallos cilíndricos, rojizos, postrados y carnosos.
- Flores axilares, amarillas, solitarias o fasciculadas.
- Fruto cápsula.
- Planta herbácea rastrera, de hasta 30 cm de altura y 100 cm de diámetro.



**NOMBRE CIENTÍFICO:** *Sida rhombifolia*.

**NOMBRE COMÚN:** escoba dura, afata.

**FAMILIA:** Malváceas.



**CICLO DE VIDA:** Perenne.

**CICLO DE CRECIMIENTO:**

PRIMAVERA	VERANO	OTOÑO	INVIERNO
-----------	--------	-------	----------

**Comportamiento a herbicidas:** Sin registro de resistencia.

**Características relevantes:**

- Cotiledones asimétricos, suborbiculares y cortamente peciolados, glabros. Uno de ellos con pequeña escotadura en el ápice.
- Primeras hojas: alternas, oval-lanceoladas a romboidales, con el borde dentado en la mitad superior.
- Hojas posteriores: alternas, romboidales, con margen aserrado desde la mitad o los dos tercios superiores.
- Flores amarillo pálidas, solitarias, axilares y largamente pediceladas.
- Fruto esquizocarpo.
- Planta subarborescente de porte erecto, de hasta 80 cm de altura, con tallos ramificados y raíces profundas y leñosas.



**NOMBRE CIENTÍFICO:** *Sphaeralcea bonariensis*.

**NOMBRE COMÚN:** malva blanca,  
malva del zorro, malvavisco.

**FAMILIA:** Malváceas.





**CICLO DE VIDA:** Perenne.

**CICLO DE CRECIMIENTO:**

PRIMAVERA	VERANO	OTOÑO	INVIERNO
-----------	--------	-------	----------

**Comportamiento a herbicidas:** Tolerante a glifosato.

**Características relevantes:**

- Cotiledones acorazonados, cortamente peciolados y con escotadura en el ápice.
- Primeras hojas: alternas, romboidales, oblanceoladas hasta deltoides y con márgenes dentados o crenulados. Hojas discoloras, color verde en el haz y grisáceo en el envés, con pelos estrellados en el haz y muy pubescentes en el envés.
- Hojas posteriores: similares a las primeras hojas.
- Flores color rosado-anaranjadas, solitarias o agrupadas en cimas axilares.
- Fruto esquizocarpo.
- Planta arbustiva o subarbustiva, tallo de porte erecto y muy ramificado desde la base, con pelos estrellados y grisáceos, de 100 a 150 cm de altura.



**NOMBRE CIENTÍFICO:** *Wedelia glauca* (= *Pascalía glauca*).

**NOMBRE COMÚN:** yuyo sapo, sunchillo.

**FAMILIA:** Asteráceas (Compuestas).



**CICLO DE VIDA:** Perenne.

**CICLO DE CRECIMIENTO:**

PRIMAVERA	VERANO	OTOÑO	INVIERNO
-----------	--------	-------	----------

**Comportamiento a herbicidas:** Sin registro de resistencia.

**Características relevantes:**

- Cotiledones ovalados y peciolados.
- Primeras hojas: opuestas, lanceoladas y de ápice agudo. Hoja discolora, con el nervio central bien marcado y márgenes con uno o dos dientes de cada lado.
- Hojas posteriores: similares a las primeras hojas.
- Flores amarillas, las marginales liguladas y las centrales tubulosas, dispuestas en capítulos largamente pedunculados y solitarios en los extremos de las ramificaciones.
- Fruto aquenio.
- Planta herbácea, tallo de porte erecto y poco ramificado, de 30 a 80 cm de altura, con rizomas horizontales.



A close-up photograph of a grass seed head, showing the intricate structure of the spikelets. The background is a soft-focus green field. A semi-transparent green rectangular box is overlaid on the left side of the image, containing white text.

# **Ciclo Primavera Estival**

Monocotiledóneas



**SUMMIT AGRO**

**NOMBRE CIENTÍFICO:** *Chloris ciliata*.

**NOMBRE COMÚN:** cloris, pasto borla.

**FAMILIA:** Poáceas (Gramíneas).



**CICLO DE VIDA:** Perenne.

**CICLO DE CRECIMIENTO:**

PRIMAVERA

VERANO

OTOÑO

INVIERNO

**Comportamiento a herbicidas:** Tolerante a glifosato.

**Características relevantes:**

- Hojas: prefoliación convolutada, vaina abierta en la parte superior, láminas lineales, nervadura central engrosada y margen con ciliás, lígula de 0,3 a 0,5 mm, con pelos largos alrededor, sin aurículas.
- Inflorescencias: espigas flexuosas y verticiladas en el ápice.
- Fruto cariopse.
- Planta herbácea, cespitosa, con tallos erectos y decumbentes, de 15 a 60 cm de altura.



**NOMBRE CIENTÍFICO:** *Chloris virgata*.

**NOMBRE COMÚN:** cloris.

**FAMILIA:** Poáceas (Gramíneas).





**CICLO DE VIDA:** Anual.

**CICLO DE CRECIMIENTO:**

PRIMAVERA

VERANO

OTOÑO

INVIERNO

**Comportamiento a herbicidas:** Tolerante a glifosato.

**Características relevantes:**

- Hojas: prefoliación conduplicada, vaina glabra o pilosa en la parte proximal, láminas lineales, planas, pilosas y margen áspero, lígula de 0,4 a 0,8 mm, membranosa-pestañosa, sin aurículas.
- Inflorescencias: espigas erectas y verticiladas en el ápice.
- Fruto cariopse.
- Planta herbácea, cespitosa, con tallos erectos a decumbentes, de 30 a 100 cm de altura. Posee estolones.



**NOMBRE CIENTÍFICO:** *Commelina erecta*.

**NOMBRE COMÚN:** flor de Santa Lucía.

**FAMILIA:** Commelináceas.



**CICLO DE VIDA:** Perenne.

**CICLO DE CRECIMIENTO:**

PRIMAVERA	VERANO	OTOÑO	INVIERNO
-----------	--------	-------	----------

**Comportamiento a herbicidas:** Tolerante a glifosato.

**Características relevantes:**

- Monocotiledónea.
- Primera hoja ovada, de ápice redondeado.
- Hojas posteriores: alternas, lanceoladas, de ápice agudo, con vainas de nervaduras visibles.
- Tallos glabros y cilíndricos, en contacto con el suelo producen raíces.
- Flores con dos pétalos grandes de color azul, celeste o blanco y un pétalo inferior poco visible blanco, agrupadas en cimas escorpioides cubiertas por espata verde.
- Fruto cápsula.
- Planta de crecimiento erecto o postrado, de hasta 50 cm de altura, con rizomas cortos.



**NOMBRE CIENTÍFICO:** *Cynodon dactylon*.

**NOMBRE COMÚN:** gramón.

**FAMILIA:** Poáceas (Gramíneas).



**CICLO DE VIDA:** Perenne.

**CICLO DE CRECIMIENTO:**

PRIMAVERA	VERANO	OTOÑO	INVIERNO
-----------	--------	-------	----------

**Comportamiento a herbicidas:** Tolerante a glifosato.

**Características relevantes:**

- Hojas: prefoliación convolutada, vaina abierta en la parte superior y glabra, láminas lineales, ensanchadas y cortas, lígula reemplazada por un anillo de pelos, sin aurículas.
- Inflorescencias: espigas digitadas.
- Fruto cariopse.
- Planta herbácea, cespitosa, con tallos decumbentes, de 10 a 50 cm de altura, posee rizomas y estolones.



**NOMBRE CIENTÍFICO:** *Cyperus rotundus*.

**NOMBRE COMÚN:** cebollín.

**FAMILIA:** Ciperáceas.



**CICLO DE VIDA:** Perenne.

**CICLO DE CRECIMIENTO:**

PRIMAVERA	VERANO	OTOÑO	INVIERNO
-----------	--------	-------	----------

**Comportamiento a herbicidas:** Tolerante a glifosato.

**Características relevantes:**

- Monocotiledónea.
- Hojas lineales, glabras y brillantes, con nervaduras bien marcadas.
- Tallos de sección triangular.
- Flores agrupadas en umbelas terminales, con 3 a 6 espigas comprimidas de color castaño-rojizo.
- Fruto aquenio.
- Planta de 15 a 50 cm de altura, con tubérculos leñosos y amorfos que se unen de manera subterránea por una red de rizomas delgados.



**NOMBRE CIENTÍFICO:** *Digitaria insularis*.

**NOMBRE COMÚN:** pasto amargo.

**FAMILIA:** Poáceas (Gramíneas).



**CICLO DE VIDA:** Perenne.

**CICLO DE CRECIMIENTO:**

PRIMAVERA	VERANO	OTOÑO	INVIERNO
-----------	--------	-------	----------

**Comportamiento a herbicidas:** Biotipos con resistencia a glifosato.

**Características relevantes:**

- Hojas: prefoliación convolutada, vaina glabra o con pelos esparcidos, láminas lineales a lanceoladas, planas, con ápice en punta aguda, glabras y solo pilosas en la base, lígula de 2 a 4 mm, triangular, membranosa y dentada, sin aurículas.
- Inflorescencias: panojas laxas, de aspecto plumoso.
- Fruto cariopse, muy piloso.
- Planta herbácea, cespitosa, con tallos erectos, de 40 a 70 cm de altura, con rizomas cortos.



**NOMBRE CIENTÍFICO:** *Digitaria sanguinalis*.

**NOMBRE COMÚN:** pasto cuaresma

**FAMILIA:** Poáceas (Gramíneas).



**SUMMITAGRO**

**CICLO DE VIDA:** Anual.

**CICLO DE CRECIMIENTO:**

PRIMAVERA	VERANO	OTOÑO	INVIERNO
-----------	--------	-------	----------

**Comportamiento a herbicidas:** Biotipos con resistencia a glifosato.

**Características relevantes:**

- Hojas: prefoliación convolutada, vaina abierta en la parte superior, muy pilosa, láminas anchas y muy pilosas, lígula de 3 a 4 mm, triangular, membranosa y dentada, sin aurículas.
- Inflorescencias: panojas en racimos espiciformes digitados.
- Fruto cariopse, muy piloso.
- Planta herbácea, cespitosa, con tallos decumbentes y extremos ascendentes, de 20 a 70 cm de altura.



**NOMBRE CIENTÍFICO:** *Echinochloa colona*.

**NOMBRE COMÚN:** capín, pasto colorado.

**FAMILIA:** Poáceas (Gramíneas).



**CICLO DE VIDA:** Anual.

**CICLO DE CRECIMIENTO:**

PRIMAVERA	VERANO	OTOÑO	INVIERNO
-----------	--------	-------	----------

**Comportamiento a herbicidas:** Biotipos con resistencia a glifosato.

**Características relevantes:**

- Hojas: prefoliación convolutada, vaina abierta en la parte superior, comprimida y glabra, a veces de color púrpura, láminas lineales, planas y glabras, a veces pueden presentar bandas transversales de color rojizo-violáceas, lígula ausente, sin aurículas.
- Inflorescencias: panojas erectas, lineal-oblongas a piramidales. Espiguillas místicas o cortamente aristadas.
- Fruto cariopse.
- Planta herbácea, cespitosa, con tallos erectos a decumbentes, de 20 a 90 cm de altura.



**NOMBRE CIENTÍFICO:** *Echinochloa crus-galli*.

**NOMBRE COMÚN:** capín, capín arroz.

**FAMILIA:** Poáceas (Gramíneas).



**CICLO DE VIDA:** Anual.

**CICLO DE CRECIMIENTO:**

PRIMAVERA	VERANO	OTOÑO	INVIERNO
-----------	--------	-------	----------

**Comportamiento a herbicidas:** Biotipos con resistencia a ALS; glifosato + ALS.

**Características relevantes:**

- Hojas: prefoliación convolutada, vaina abierta en la parte superior, comprimida y glabra, láminas lineal-lanceoladas, planas, glabras, con nervaduras central engrosada y margen con ciliatuberosas, lígula ausente, sin aurículas.
- Inflorescencias: panojas erectas a piramidales, espiguillas aristadas.
- Fruto cariopse.
- Planta herbácea, cespitosa, con tallos erectos, de 30 a 150 cm de altura.



**NOMBRE CIENTÍFICO:** *Eleusine indica*.

**NOMBRE COMÚN:** pata de ganso.

**FAMILIA:** Poáceas (Gramíneas).





**CICLO DE VIDA:** Anual.

**CICLO DE CRECIMIENTO:**

PRIMAVERA	VERANO	OTOÑO	INVIERNO
-----------	--------	-------	----------

**Comportamiento a herbicidas:** Biotipos con resistencia a glifosato; inhibidores de ACCasa (graminicidas); glifosato + inhibidores de ACCasa (graminicidas).

**Características relevantes:**

- Hojas: prefoliación conduplicada, vaina abierta, aplanada y con borde ciliado, láminas lineales con nervio central marcado, lígula de 1 mm, membranosa-pestañosa, sin aurículas.
- Inflorescencias: espigas digitadas.
- Fruto aquenio.
- Planta herbácea, cespitosa, con tallos erectos y decumbentes, de 20 a 50 cm de altura.



**NOMBRE CIENTÍFICO:** *Eleusine tristachya*.

**NOMBRE COMÚN:** pasto ruso.

**FAMILIA:** Poáceas (Gramíneas).



**CICLO DE VIDA:** Perenne.

**CICLO DE CRECIMIENTO:**

PRIMAVERA

VERANO

OTOÑO

INVIERNO

**Comportamiento a herbicidas:** Tolerante a glifosato.

**Características relevantes:**

- Hojas: prefoliación conduplicada, vaina abierta y delgada, láminas lineales, con crestas o líneas longitudinales paralelas, lígula de 1,5 a 2 mm, membranosa y de borde ciliado, sin aurículas.
- Inflorescencias: espigas digitadas, cortas y gruesas.
- Fruto aquenio.
- Planta herbácea, cespitosa, con tallos erectos y decumbentes, de 10 a 40 cm de altura.



**NOMBRE CIENTÍFICO:** *Eragrostis lugens*.

**NOMBRE COMÚN:** pasto ilusión.

**FAMILIA:** Poáceas (Gramíneas).



**CICLO DE VIDA:** Perenne.

**CICLO DE CRECIMIENTO:**

PRIMAVERA

VERANO

OTOÑO

INVIERNO

**Comportamiento a herbicidas:** Tolerante a glifosato.

**Características relevantes:**

- Hojas: prefoliación convolutada, vaina abierta y bordes superpuestos, láminas lineales, glabras o con pelos cortos en los márgenes, lígula de 0,2 a 0,3 mm, pestañosa, sin aurículas.
- Inflorescencias: Panojas ramificadas y laxas, de forma piramidal.
- Fruto cariopse.
- Planta herbácea, cespitosa, con tallos erectos, de 30 a 70 cm de altura.



**NOMBRE CIENTÍFICO:** *Pappophorum caespitosum*.

**NOMBRE COMÚN:** pasto liebre, pasto blanco.

**FAMILIA:** Poáceas (Gramíneas).



**SUMMITAGRO**

**CICLO DE VIDA:** Perenne.

**CICLO DE CRECIMIENTO:**

PRIMAVERA

VERANO

OTOÑO

INVIERNO

**Comportamiento a herbicidas:** Tolerante a glifosato.

**Características relevantes:**

- Hojas: prefoliación convolutada, vaina estriada, glabra y con pelos en los costados, láminas planas, rígidas, glabras, lígula de 1,3 a 1,5 mm, pestañosa y con pelos largos a los costados, sin aurículas.
- Inflorescencias: panojas espiciformes, densas y erguidas.
- Fruto cariopse.
- Planta herbácea, cespitosa, con tallos erectos, de 100 a 130 cm de altura.



**NOMBRE CIENTÍFICO:** *Sorghum halepense*.

**NOMBRE COMÚN:** sorgo de Alepo, maicillo.

**FAMILIA:** Poáceas (Gramíneas).





**CICLO DE VIDA:** Perenne.

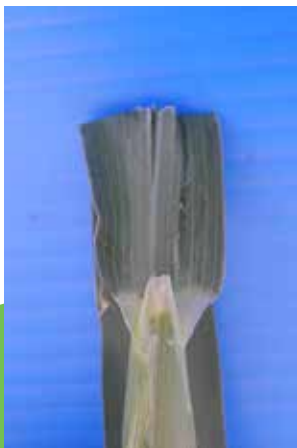
**CICLO DE CRECIMIENTO:**

PRIMAVERA	VERANO	OTOÑO	INVIERNO
-----------	--------	-------	----------

**Comportamiento a herbicidas:** Biotipos con resistencia a glifosato; inhibidores de ACCasa (graminocidas); glifosato + inhibidores de ACCasa (graminocidas).

**Características relevantes:**

- Hojas: prefoliación convolutada, vaina abierta, láminas lineales y planas, borde áspero, lígula de 2 a 5 mm, membranosa y dentada, sin aurículas.
- Inflorescencias: panojas laxas piramidales. Espiguillas místicas o con una arista geniculada.
- Fruto cariopse.
- Planta herbácea, cespitosa, con tallos erectos, de hasta 200 cm de altura. Posee rizomas de gran longitud.



**NOMBRE CIENTÍFICO:** *Urochloa panicoides*.

**NOMBRE COMÚN:** pasto crespo.

**FAMILIA:** Poáceas (Gramíneas).



**CICLO DE VIDA:** Anual.

**CICLO DE CRECIMIENTO:**

PRIMAVERA	VERANO	OTOÑO	INVIERNO
-----------	--------	-------	----------

**Comportamiento a herbicidas:** Biotipos con resistencia a glifosato.

**Características relevantes:**

- Hojas: prefoliación convolutada, vaina estriada, con bordes pestañosos y membranosos, láminas lanceoladas, pilosas y con margen ondulado, lígula de 1 a 1,2 mm, membranosa-pestañosa, sin aurículas.
- Inflorescencias: panojas bilaterales, terminales y axilares, largamente pedunculadas.
- Fruto cariopse.
- Planta herbácea, cespitosa, con tallos postrados y extremos ascendentes, de 10 a 60 cm de altura.



**NOMBRE CIENTÍFICO:** *Urochloa platyphylla*.

**NOMBRE COMÚN:** pasto bandera.

**FAMILIA:** Poáceas (Gramíneas).

**CICLO DE VIDA:** Anual.

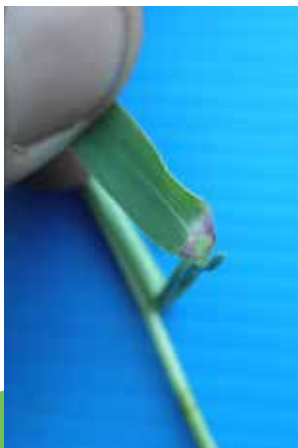
**CICLO DE CRECIMIENTO:**

PRIMAVERA	VERANO	OTOÑO	INVIERNO
-----------	--------	-------	----------

**Comportamiento a herbicidas:** Sin registro de resistencia.

**Características relevantes:**

- Hojas: prefoliación convolutada, vaina abierta, glabra y con escasos pelos en los márgenes, láminas lanceoladas, con inserción de las hojas con la vaina en ángulo casi recto, lígula de 0,5-1 mm, ciliada, sin aurículas.
- Inflorescencias: panojas estrechas, insertas al raquis en ángulo casi recto.
- Fruto cariopse.
- Planta herbácea, cespitosa, con tallos decumbentes y extremos ascendentes, de 20 a 80 cm de altura.



## AUTORES

Ing. Agr. María Cecilia Lescano

Ing. Agr. Federico Balassone

Ing. Agr. Nicolás Montero-Bulacio

Docentes de la Cátedra de Malezas de la Facultad de Ciencias Agrarias (UNR).

## BIBLIOGRAFIA

- Arroyo, D., Garay, J., Demaria, M. y Rauber, R. (2019). Malezas del semiárido central argentino. INTA Ediciones, Estación Experimental Agropecuaria San Luis. 277 pp.
- Beheendt, S and Hanf, M. (1979) Grass Weeds in World Agriculture. Identification in the flowerless state. Basf p.159.
- Bianco, C y Kraus, T. (2010). Identificación de plántulas de malezas herbáceas de la argentina. 148 pp.
- Burkart, A. (1969). Flora ilustrada de Entre Ríos (Argentina). Parte II: GRAMÍNEAS. Tomo VI.
- Del Puerto, O. (1979). Descripción de plántulas de malezas del Uruguay. Boletín 110. Universidad de la República de Uruguay.
- Faccini, D., Nisensohn, L., Puricelli, E., Tuesca, D., Allieri, L. (2008). "Malezas frecuentes en los agroecosistemas de la región sojera núcleo". Parte I. Fac. de Cs. Agrarias. Dow AgroScience. 123 pp.
- Faccini, D.; Nisensohn, L.; Tuesca, D. (2015). Plántulas, frutos y semillas de malezas. Fac. Cs. Agrarias. UNR. Dow AgroSciences. 133 p.
- Falcón, L.; Debona, S.; Tassara, L. (1992). Manual de identificación de plántulas y rebrotes de las malezas más comunes en cultivos y pasturas de la provincia de Entre Ríos. Publicación de INTA. Centro Regional Cuyo. 100 p.
- Falcón, L.; Pieri, S.; Rodríguez, N. (1997). Malezas. Reconocimiento de semillas y plántulas. EEA Manfredi – EEA Paraná. 204 p.
- Francescangelli, N y Mitidieri, A. (1990). Identificación de las principales malezas de la soja de la región pampeana. INTA. EEA San Pedro. 24 p.
- Francescangelli, N y Mitidieri, A. (1991). Identificación de las principales malezas de la región pampeana por grupos de semejanza. INTA. EEA San Pedro. 20 p.
- Fernández, O.; Leguizamón, E y Acciaresi, H. (2016). Malezas e invasoras de la Argentina. Tomo II: Descripción y reconocimiento. Editorial de la Universidad Nacional del Sur. Bahía blanca. 963 pp.
- Hanf, M. (1983). The arable weeds of Europe with their seedlings and seeds. Basf UK limited. pp. 493
- Kissmann, K. G. and Groth, D. (1995). Plantas Infestantes e Nocivas. Tomo I. Basf SA. pp. 603
- Kissmann, K. G. and Groth, D. (1995). Plantas Infestantes e Nocivas. Tomo II. Basf SA. pp. 797
- Kissmann, K. G. and Groth, D. (1995). Plantas Infestantes e Nocivas. Tomo III. Basf SA. pp. 683.
- Lorenzi, H. (1986). Manual de Identificacao e controle de plantas daninhas. Plantio direto e convencional. .Ed. Nova Odessa. Brasil. pp. 220.
- Lorenzi, H. (2000). Manual de Identificacao e controle de plantas daninhas. Plantio direto e convencional. .Ed. Nova Odessa. Brasil. pp. 339.
- Lorenzi, H. (2000). Plantas daninhas do Brasil. Terrestres, Aquaticas, parasitas e tóxicas. Ed. Nova Odessa. Brasil. pp. 608.
- Mazzorca, A.; Marisco, O. y Del puerto, O. (1976). Manual de malezas. 564 pp.
- Nisensohn, L.; Faccini, D.; Puricelli, E.; Tuesca, D.; Allieri, L. y Vecchi, S. (2007). Malezas de reciente difusión en los agroecosistemas de la región sojera núcleo. 104 pp.
- Rosa, E.; Bianco, C.; Mercado, S. y Scapini, E. (2010). Poáceas de San Luis. Identificación y descripción de las especies. Universidad Nacional de San Luis y de Río Cuarto.
- Recasens, J. (1998). Determinación de plántulas de malas hierbas. Universitat de Lleida. 20 p.

Consulta web:

- <http://www.conabio.gob.mx/malezasdemexico/descripciondemalezas>
- [www.floraargentina.edu.ar](http://www.floraargentina.edu.ar)
- <https://www.aapresid.org.ar/rem>